



Zentrum Paul Klee
Bern

Fondée par
Maurice E. et Martha Müller
et les héritiers de Paul Klee

Dossier de presse

Kosmos Klee. La collection



Bienvenue au Kosmos Klee !

L'exposition permanente dynamique consacrée à Paul Klee invite le public à s'immerger dans la vie et l'œuvre de cet artiste majeur de la modernité.

***Kosmos Klee* propose une vue d'ensemble chronologique de sa production artistique à travers quelque 70 œuvres changeantes de la collection. Des documents biographiques et d'archives donnent un aperçu de sa vie et de son époque. En parallèle, l'espace Fokus accueille de petites expositions dédiées à des aspects particuliers de son œuvre ou à des contributions sur la réception internationale de l'artiste.**

La collection

Le Zentrum Paul Klee constitue le centre de recherche sur la vie et l'œuvre de Paul Klee le plus important au monde. Avec quelque 4000 œuvres, il abrite l'une des collections de dessins, aquarelles et peintures de l'artiste les mieux dotées. Paul Klee pratiquait surtout le dessin. Ainsi, la collection du Zentrum Paul Klee se compose de 80% de travaux sur papier correspondant à l'ensemble de son œuvre. En raison de ce volume considérable, de la diversité et de la fragilité de cette collection, les œuvres et les points forts de la collection ne peuvent être exposés tous à la fois. Son goût pour l'expérimentation du contenu et de la forme, mais aussi de la technique amenait Klee à utiliser des peintures, encres et papiers sensibles à la lumière. Par conséquent, ces œuvres nécessitent de temps de repos entre différentes périodes d'exposition.

Kosmos Klee

Avec Kosmos Klee. La collection, le Zentrum Paul Klee propose à son public de s'immerger dans la vie et l'œuvre de Paul Klee ainsi que dans sa collection à nulle autre pareille. Quelque 70 œuvres changeantes et classées par ordre chronologique donnent une vue d'ensemble sur l'évolution artistique de Klee : de ses œuvres de jeunesse fidèles à l'original, en passant par son penchant pour l'abstraction et sa découverte de la couleur, jusqu'au langage visuel réduit de son œuvre tardive. Chaque décennie de son œuvre est signalisée par une couleur qui permet aux visiteur·euse·s de s'orienter dans l'espace de manière intuitive. De courts textes introductifs, des photos et des films biographiques permettent d'explorer les différentes périodes de son œuvre et les échanges avec son entourage.

Aux côtés des œuvres de l'artiste, le Zentrum Paul Klee abrite également ses archives. L'exposition permanente dynamique montre diverses pièces d'exception issues des archives qui mettent en relief différents aspects de la vie de Paul Klee. Son violon, sa collection de disques, ainsi que des partitions que l'artiste – également talentueux violoniste – a jouées, témoignent de son amour pour la musique. Dans l'exposition, un podcast permet d'écouter la musique préférée de Klee. Des éléments de sa collection d'objets naturels, dont coquillages, pierres et pages d'herbier, illustrent l'étroite relation qu'il entretenait avec les phénomènes et les processus de la nature. Sa boîte d'aquarelle, ses cahiers d'écolier griffonnés de dessins et des lettres sont également exposés.

Unpacking Klee

À partir du samedi 15 juin 2024, la série de courtes vidéos Unpacking Klee sera présentée dans l'exposition et sur la chaîne YouTube du Zentrum Paul Klee. 10 épisodes nous conduisent dans les réserves du Zentrum Paul Klee qui abritent non seulement des œuvres d'art, mais aussi les archives de l'artiste les plus abondantes du monde. Celles-ci comprennent entre autres ses journaux, ses passeports, sa correspondance et des photographies, mais aussi des partitions, des disques, un violon et un piano à queue, une collection d'objets naturels, des livres, ainsi que des accessoires d'atelier. Les coulisses des réserves nous dévoilent des pièces d'exception et montrent ce que ces objets nous racontent sur la vie et l'œuvre de Paul Klee.

1. Coquillages
2. Passeports de Paul Klee
3. Accessoires d'atelier pour la technique de la couleur à la colle
4. Marionnettes
5. Dessins d'enfant
6. Catalogues de l'œuvre
7. Accessoires d'atelier pour la technique de pulvérisation
8. Photos de chats
9. Musique
10. Livres d'écolier

Fokus

Une partie de l'exposition permanente est réservée à l'espace Fokus, vaste d'environ 100 m². Des petites expositions mettant l'accent sur des aspects particuliers de l'œuvre de Klee, d'œuvres d'artistes ayant un rapport surprenant avec l'œuvre de Klee et la réception globale de l'artiste y sont présentées.

Guide numérique

Le guide numérique accompagnant *Kosmos Klee* offre des visites thématiques avec des points forts changeants ainsi qu'un aperçu biographique. D'ailleurs, il présente des événements historiques et culturels qui ont été importants pour l'œuvre de Klee.

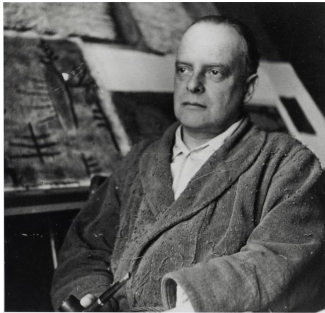
Digital® sur les voyages de Paul Klee

Découvrez cinq des voyages les plus importants de Paul Klee et suivez son évolution artistique de l'étudiant désemparé à l'artiste majeur de l'art moderne. Les cinq chapitres rendent compte du premier voyage de l'artiste en Italie de 1901, le voyage à Paris de 1912, où il rendit visite à Robert Delaunay, le voyage d'étude en Tunisie avec Louis Moilliet et August Macke, voyage passé au rang de mythe, l'un de ses voyages dans le Sud durant lesquels il se reposait de son activité d'enseignement au Bauhaus et le voyage en Égypte de 1928 financé par la Klee-Gesellschaft (Société Klee).





Paul Klee dans son atelier, Kistlerweg 6, Berne, Avril (Pâques) 1938, photo : Felix Klee, 12,8 x 9 cm, Zentrum Paul Klee, Bern, Donation de la famille Klee, © Klee-Nachlassverwaltung, Hinterkappelen



Paul Klee dans son atelier, Kistlerweg 6, Berne, automne 1935, photo : Fee Meisel, 9,6 x 10 cm, Zentrum Paul Klee, Bern, Donation de la famille Klee

Biographie

1879

Le 18 décembre, Paul Klee, fils du professeur de musique Hans Wilhelm Klee (1849–1940) et de la chanteuse Ida Maria Frick (1855–1921), naît à Münchenbuchsee près de Berne.

1898

Après avoir réussi son baccalauréat et longtemps hésité entre la musique et la peinture, il opte pour des études d'art et se rend à Munich, où il fréquente l'école de dessin privée de Heinrich Knirr.

1899

Klee fait la connaissance de sa future femme, la pianiste Lily Stumpf (1876–1946).

1900

Après cinq mois, il interrompt ses études à l'Académie de Munich dans la classe de peinture de Franz von Stuck.

1901

En juillet, Klee retourne chez ses parents à Berne.

1901/1902

Avec le sculpteur Hermann Haller, il entreprend un voyage de formation de six mois en Italie et connaît une crise créative face à l'art de l'Antiquité et de la Renaissance.

1902–1906

Il se retire chez ses parents pour étudier seul, où il réalise ses premières peintures sous verre et gravures.

1906

Après son mariage avec Lily Stumpf le 15 septembre à Berne, le couple s'installe à Munich.

1907

Le 30 novembre, naissance de leur fils Felix.

1911

Klee fait la connaissance des artistes du *Blauer Reiter* (Cavalier bleu) – August Macke, Gabriele Münter, Wassily Kandinsky, Marianne von Werefkin, Alexej Jawlensky et plus tard aussi Franz Marc.

1912

Il présente 17 œuvres à la deuxième exposition du *Blauer Reiter* à Munich. En avril, Klee se rend à Paris, où il voit pour la première fois des œuvres du cubisme et rend visite à Robert et Sonia Delaunay.

1914

En avril, Klee se rend en Tunisie avec August Macke et Louis Moilliet. Il y approfondit les impulsions reçues à Paris vers l'abstraction et la création de couleurs.

1916

Le 11 mars, Klee est appelé à l'armée et, après avoir suivi une formation d'infanterie, il effectue son service militaire dans la section d'aviation à Schleissheim près de Munich et à Gersthofen. Il peut ainsi poursuivre son travail artistique.

1916–1918

Avec ses expositions à la galerie berlinoise *Der Sturm*, il devient une figure culte du jeune art en Allemagne.

1920

Le galeriste de Klee, Hans Goltz, organise une première rétrospective de 362 œuvres à Munich. Les premières monographies de Klee sont publiées. En octobre, Walter Gropius le nomme au Bauhaus de Weimar.

1921

Klee commence à enseigner le 13 mai et déménage avec sa famille de Munich à Weimar.

1923

La Galerie nationale de Berlin organise la première exposition muséale de Klee en Allemagne dans le Kronprinzen-Palais.

1924

La marchande d'art Galka Scheyer fonde le groupe d'artistes *Die Blaue Vier* avec Wassily Kandinsky, Lyonel Feininger, Alexej Jawlensky et Paul Klee et tente de faire connaître les artistes aux États-Unis.

1925

Le Bauhaus déménage à Dessau.

Klee participe avec Max Ernst, Joan Miró, Pablo Picasso et d'autres artistes à la première exposition collective surréaliste, *La peinture surréaliste*, à Paris.

1926

Klee déménage avec sa famille à Dessau, où il habite avec Wassily et Nina Kandinsky l'une des maisons bifamiliales construites par Gropius pour les maîtres du Bauhaus.

1928

Klee entreprend un voyage en Égypte. Ce sont surtout les hiéroglyphes et le paysage du Nil qui laissent des traces dans son œuvre.

1929

Plusieurs expositions sont organisées pour le 50^e anniversaire de Klee, notamment à Berlin, Dresde et Paris, ainsi qu'au Museum of Modern Art de New York.

1931

Il quitte le Bauhaus et occupe un poste de professeur à l'Académie des Beaux-Arts de Düsseldorf.

1933

Sous la pression des nationaux-socialistes, Klee est licencié de son activité d'enseignant. A la fin de l'année, il quitte l'Allemagne avec sa femme et retourne dans sa ville natale, Berne.

1935

Les premiers signes de sclérodémie se font sentir chez Klee.

1936

Son mauvais état de santé rend la création artistique de Klee très difficile.

1937

Sous le régime national-socialiste, l'art de Klee est considéré comme « dégénéré » et 102 de ses œuvres sont confisquées dans les musées allemands. Quinze d'entre elles sont présentées dans l'exposition *Entartete Kunst*.

1939

Malgré son mauvais état de santé, la productivité de Klee atteint un sommet. En seulement un an, il crée 1253 œuvres.

1940

Le 29 juin, Paul Klee meurt à Locarno-Muralto. Sa demande de naturalisation, jusque-là en suspens, est acceptée le 5 juillet.

Commissaire

Fabienne Eggelhöfer

Avec le soutien de

Canton de Berne, Office fédérale de la culture OFC, Burgergemeinde Bern

Images de presse *Kosmos Klee*

Téléchargez les images de presse:

zpk.org/presse

Tous les droits d'auteur sont réservés. La légende doit être reprise intégralement et l'œuvre doit être reproduite telle qu'elle est présentée. Les photos ne peuvent être utilisées que dans le cadre d'un reportage sur l'exposition *Kosmos Klee. La collection.*



01

Paul Klee
Ohne Titel (Dorfkirche, Bach, Berge und runde Brücke) [sans titre (Eglise de village, ruisseau, montagnes et pont en dos d'âne)], 1896

Aquarelle et crayon sur papier
8,3 x 9,3 cm

Collection privée Suisse, dépôt au Zentrum Paul Klee, Bern



02

Paul Klee
vor den Toren v. Kairuan [Aux portes de Kairouan], 1914, 216
Aquarelle sur papier sur carton
20,7 x 31,5 cm

Zentrum Paul Klee, Bern

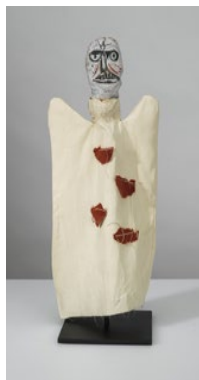


03

Paul Klee
mit der sinkenden Sonne [avec le soleil couchant], 1919, 247

Aquarelle sur papier préparé sur carton
19,6/20 x 26,2 cm

Collection privée Suisse, dépôt au Zentrum Paul Klee, Bern



04

Paul Klee
Ohne Titel (Frau Tod) [sans titre (Madame mort)], 1921

Marionnette
36 cm

Zentrum Paul Klee, Bern, donation Livia Klee

Téléchargez les images de presse:

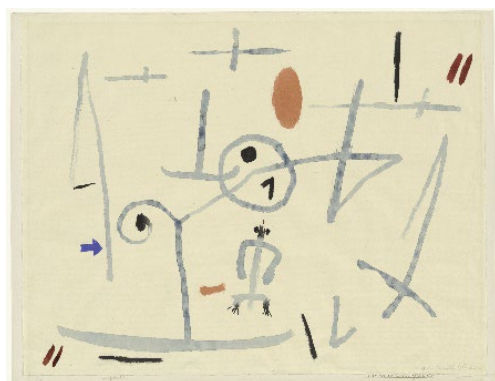
zpk.org/presse

Tous les droits d'auteur sont réservés. La légende doit être reprise intégralement et l'œuvre doit être reproduite telle qu'elle est présentée. Les photos ne peuvent être utilisées que dans le cadre d'un reportage sur l'exposition *Kosmos Klee. La collection.*



05

Paul Klee
Schwungkräfte [Forces centrifuges], 1929, 267
Aquarelle sur papier sur carton
24,5 x 23,5 cm
Zentrum Paul Klee, Bern



06

Paul Klee
eins der schönsten Gleichnisse [L'une des plus belles paraboles], 1933, 61
Aquarelle sur papier sur carton
48,5 x 62,2 cm
Zentrum Paul Klee, Bern,
Museumsstiftung für Kunst der
Bürgergemeinde Bern



07

Paul Klee
Cunctator, 1938, 61
Couleur à la colle sur papier sur
carton
53,5 x 35 cm
Zentrum Paul Klee, Bern



08

Paul Klee
Fama, 1939, 502
Huile sur toile ; cadre original
Rahmenleisten
90 x 120 cm
Zentrum Paul Klee, Bern

Téléchargez les images de presse:

zpk.org/presse

Tous les droits d'auteur sont réservés. La légende doit être reprise intégralement et l'œuvre doit être reproduite telle qu'elle est présentée. Les photos ne peuvent être utilisées que dans le cadre d'un reportage sur l'exposition *Kosmos Klee. La collection*.



09

Vue de l'exposition *Kosmos Klee. La collection*, Zentrum Paul Klee, 2024, photo : Christine Strub



10

Vue de l'exposition *Kosmos Klee. La collection*, Zentrum Paul Klee, 2024, photo : Christine Strub



11

Vue de l'exposition *Kosmos Klee. La collection*, Zentrum Paul Klee, 2024, photo : Christine Strub



12

Vue de l'exposition *Kosmos Klee. La collection*, Zentrum Paul Klee, 2024, photo : Rolf Siegenthaler



13

Vue de l'exposition *Kosmos Klee. La collection*, Zentrum Paul Klee, 2024, photo : Rolf Siegenthaler



14

Vue de l'exposition *Kosmos Klee. La collection*, Zentrum Paul Klee, 2024, photo : Rolf Siegenthaler

Fokus. L'architecture avec Klee. De Mies van der Rohe à Lisbeth Sachs
1.6.–13.10.2024

Du 1^{er} juin au 13 octobre 2024, le Zentrum Paul Klee présente dans le cadre de son exposition permanente *Kosmos Klee* un focus thématique qui étudie, pour la première fois, l'influence de Paul Klee sur l'architecture du 20^e siècle.

« *Partout je ne vois qu'architecture, rythmes de lignes, rythmes de surfaces.* »
Paul Klee (1902)

Certes, l'art de Paul Klee a exercé diverses influences sur la musique, la littérature et la philosophie. Mais l'artiste a aussi influencé durablement l'architecture. L'exposition *Fokus. L'architecture avec Klee. De Mies van der Rohe à Lisbeth Sachs* aborde cette thématique. Elle met en évidence les traces profondes laissées par Klee dans l'œuvre d'architectes comme Ludwig Mies van der Rohe, Carlo Scarpa, Lisbeth Sachs, Lina Bo Bardi et Aldo Rossi. Des études, croquis, maquettes et photographies figurent aux côtés d'œuvres de Klee, de ses dessins sur la théorie de l'art et de ses croquis pédagogiques. La présentation montre ainsi l'interaction interdisciplinaire entre l'architecture et l'art. L'architecture est envisagée à partir de la perspective nuancée de Klee, enseignant au Bauhaus ; ses œuvres abstraites et fantastiques du point de vue des architectes.

L'exposition accorde une importance particulière à deux figures ayant porté un intérêt à Paul Klee : Lisbeth Sachs, l'une des premières architectes indépendantes en Suisse, et Aldo Rossi, architecte et théoricien italien de renommée internationale. Dès les années 1940, Lisbeth Sachs travaille comme critique. En 1948, à l'occasion de l'exposition Klee organisée par la fondation Paul Klee de Berne au Kunsthaus Zürich, elle publie dans la *Neue Zürcher Zeitung* une critique approfondie qui mérite d'être lue aujourd'hui encore. L'intérêt de Sachs pour Klee commence à porter ses fruits avec son étude puis l'exécution du pavillon d'art de la SAFFA (*Schweizerische Ausstellung für Frauenarbeiten / Exposition suisse pour le travail des femmes*) en 1958 à Zurich. *Das bildnerische Denken*, la théorie de la mise en forme de Paul Klee, constitua vraisemblablement une source d'inspiration importante pour l'architecte. Une dizaine d'années plus tard, Aldo Rossi, alors professeur à l'École polytechnique de Milan, mentionne Klee dans ses écrits théoriques. Dans les œuvres de Klee, autobiographiques, liées à la mémoire historique et, dans le même temps, constructives rationnelles, Rossi trouve un modèle pour son architecture. L'exposition porte une attention particulière à l'étude réalisée en 1981 par Rossi pour le *Klösterliareal* de Berne, aujourd'hui tombée dans l'oubli.

Guide numérique

L'exposition est accompagnée d'un guide numérique en libre accès.

Commissaires

Fabienne Eggelhöfer, Osamu Okuda

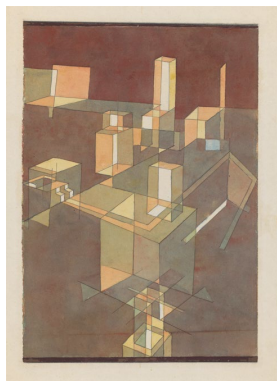


Images de presse Fokus

Téléchargez les images de presse:

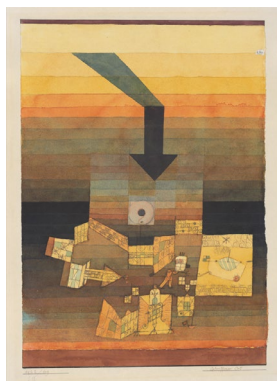
zpk.org/presse

Tous les droits d'auteur sont réservés. La légende doit être reprise intégralement et l'œuvre doit être reproduite telle qu'elle est présentée. Les photos ne peuvent être utilisées que dans le cadre d'un reportage sur l'exposition *Kosmos Klee. La collection.*



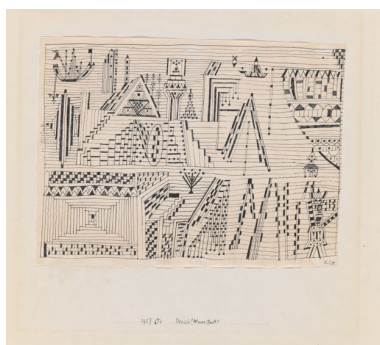
01

Paul Klee
italienische Stadt [ville italienne], 1928, 66
Plume et aquarelle sur papier sur carton
33 x 23,4 cm
Zentrum Paul Klee, Bern, dépôt d'une collection privée, Schweiz



02

Paul Klee
betroffener Ort [lieu visé], 1922, 109
Plume, crayon et aquarelle sur papier sur carton
30,7 x 23,1 cm
Zentrum Paul Klee, Bern



03

Paul Klee
Beride (Wasserstadt) [Beride (ville d'eau)], 1927, 51
Plume sur papier sur carton
16,3/16,7 x 22,1/22,4 cm
Zentrum Paul Klee, Bern



04

Paul Klee
Verfall einer Architektur [Dégradation d'une architecture], 1938, 483
Plume sur papier sur crayon
29,7 x 20,9 cm
Zentrum Paul Klee, Bern



05

Deuxième exposition suisse du travail des femmes SAFFA 1958, pavillon de l'art, photo : Fred Waldvogel, Gosteli Stiftung, Archiv, Worblaufen, AGoF 299-194: 22. Ausstellung GSMBK, Saffa 1958 Zürich



Schweizerische Eidgenossenschaft
Confédération suisse
Confederazione Svizzera
Confederaziun svizra

Département fédéral de l'intérieur DFI

Service de presse
+41 31 328 09 93
press@zpk.org

Zentrum Paul Klee
Monument im Fruchtländ 3, 3006 Bern
zpk.org